



GHID METODOLOGIC PRIVIND MARCAREA CLIMATICĂ A BUGETULUI PUBLIC NAȚIONAL

Documentul de suport pentru Integrarea Adaptării
la Schimbările Climatice în Bugetul Național

O publicație a proiectului ADA/PNUD
„Suport pentru Procesul Național de Planificare
a Adaptării Republicii Moldova la Schimbările Climatice”

METHODOLOGICAL GUIDELINES ON CLIMATE TAGGING OF THE NATIONAL PUBLIC BUDGET

Support Document for the Mainstreaming of Climate
Change Adaptation into the National Budget

A publication of the ADA/UNDP project
„Supporting Moldova’s National Climate
Change Adaptation Planning Process”



METHODOLOGICAL GUIDELINES ON CLIMATE TAGGING OF THE NATIONAL PUBLIC BUDGET

**Support Document for the Mainstreaming of
Climate Change Adaptation into the National Budget**

CHISINAU • 2016

As part of the Project

Supporting Moldova's National Climate Change Adaptation Planning Process supported by the Austrian Development Co-operation (ADC) with funding from the Austrian Federal Ministry of Agriculture, Forestry, Environment and Water Management and implemented by the Climate Change Office, Ministry of Environment in partnership with UNDP Moldova.

Cite as: Yovel, Ephrat. (2016). Methodological Guidelines on Climate Tagging of the National Public Budget. Support Document for the Mainstreaming of Climate Change Adaptation into the National Budget. Project: Supporting Moldova's National Climate Change Adaptation Planning Process. Climate Change Office, UNDP: Chisinau



About these guidelines

These guidelines articulate the process for identifying ('tagging') climate change expenditures across sectoral budgets

The guidelines are for the use of officials and technical sectoral planners as part of the sectoral budget development process

Contents

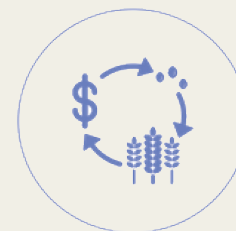
Introduction	31
Part 1: The Tagging of Climate Change Expenditures	32
Part 2: Identifying Climate Change Related Expenditures	34
<i>Technical Note 1: Climate Relevance Scale.....</i>	<i>39</i>
<i>Technical Note 2: Climate Change Budget Indicators T and Activity Categories</i>	<i>41</i>
Part 3: Quality Review and Assurance	46
Example of a QAR Form submitted with the budget proposal.....	47
Example of process of identifying Climate Change Expenditures.....	48
Glossary and Acronyms	51

Moldova is vulnerable to the impacts of climate change

Moldova is one of the countries most vulnerable to the impacts of climate change in Europe. Across Moldova, the social, economic and environmental impacts of adverse climate change are becoming progressively more visible.

The Government of Moldova has accorded priority to investments and solutions that address short and long-term climate change impacts. To ensure systematic identification of climate related programs, activities and projects in the national budget, and to support the development of institutional capacity for fund mobilization, management and disbursement, the UNDP / ADA Project “Supporting Moldova’s National Climate Change Adaptation Planning Process” has developed this guideline document for the identification of climate related expenditures.

In the last decade, **droughts, heavy rains and flooding** have, on average affected the country every **2 years** and have reduced agricultural production by approximately **3% of GDP annually**



Source: The World Bank Group and GFDRR Country Disaster Risk Management Programs, 2016

Part 1: The ‘Tagging’ of Climate Change Expenditures

This guideline document helps technical planners systematically identify and prioritize climate related programs, activities and projects in its sectoral budget proposals.

The purpose of identifying (tagging) climate related expenditures is to provide a systemic and replicable process that identifies and prioritizes climate related programs, activities and projects (PAPs) in budget proposals and budget allocations.

The tagging of climate expenditures supports the ability of the Ministry of Finance (MoF) and the Ministry of Environment (MoE) track climate expenditures in sectoral budgets and improves their ability to monitor progress on climate change vis-à-vis Moldova’s national development goals and international commitments. This process also supports the development of the financial records required to help build a climate-financing framework.



Policies that Support the Tracking of Climate Change Expenditures:

The **Cross Sectoral Coordination Mechanism of the Climate Change Activities** (GD) requires all sectors, government ministries, institutions and agencies to track climate expenditures in their annual sectoral budget.

In conjunction with the performance oriented budgeting planning process (established in the MoF **Order No. 208 (2015) on Budget Classification** and **Order No. 209 (2015) on the Approval of Methodological Development, Approval and Amendment Budget**), the GD introduces these guidelines for the tagging of climate change related expenditures in sectoral and national budgets.

Responsibilities of Sectoral Ministries, Agencies and Institutions in Tracking Climate Change Expenditures:

- Ensure that climate change is integrated into the annual sectoral budget proposal
- Ensure the integration of climate change PAPs in the sectoral budget proposals during the technical budget hearings
- Identify and tag climate change expenditures in the annual sectoral budget
- As part of the annual submission of sectoral budget proposals, submit to the MoF and the National Climate Change Commission (NCCC) the list of PAPs tagged as climate change expenditures
- If there are PAPs that do not currently qualify under the guidelines (see [Technical Note 2](#)), request that the Climate Change Office (CCO) and the NCCC support the creation of new activities or climate change budget indicators and submit the new categories to MoF

Oversight and Monitoring Responsibilities for the Tracking of Climate Change Expenditures:

Ministry of Finance

- Include the tagging of climate change expenditures, as well as changes and developments in related policies in the annual circular on developing proposals and draft budgets to the central and local public authorities (per Article 50 on Circular on preparation of annual budgets (Law on public finances and budgetary-fiscal No. 181)
- Incorporate climate change budget indicators (CCBIs) in MoF performance based budget system
- Provide the MoE and the NCCC with the relevant sectoral budget submissions required to assess and monitor progress on implementing climate change activities

Ministry of Environment, National Climate Change Commission and the Climate Change Office

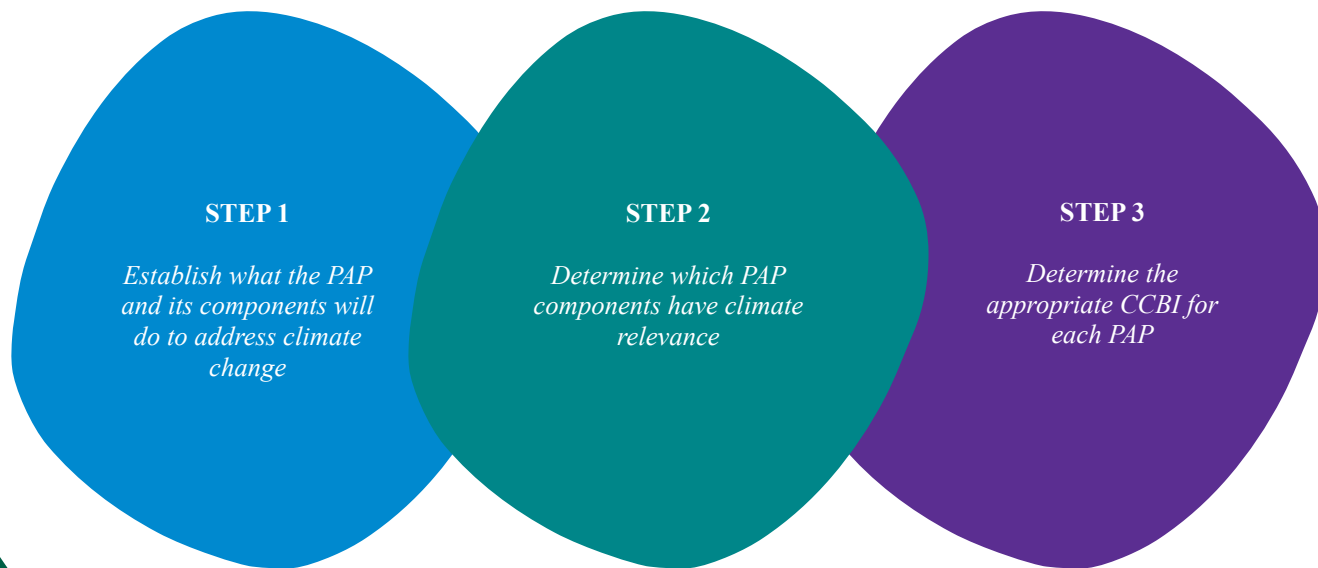
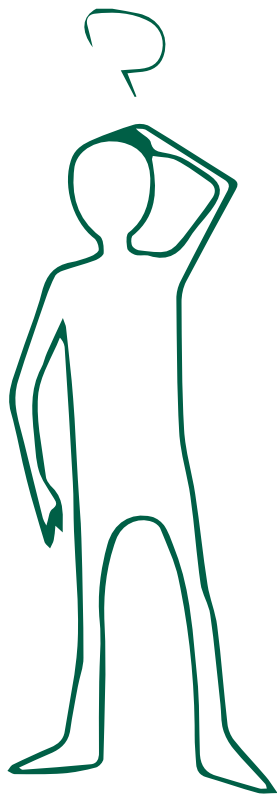
- Provide sectoral ministries, agencies and institutions with information and support related to the tagging of climate change expenditures
- Assess and ensure the quality of the climate tagging against the guidelines and the completed Quality Assurance and Review (QAR) Forms.
- Review and approve requests for new climate budget indicators (CCBIs) and, when necessary, streamline the related categorized activity tables (see [Technical Note 2](#))
- Monitor developments in climate change related expenditures in coordination with the other oversight agencies and stakeholders and ensure progress in the achieving national development goals
- In partnership with MoF, provide continuous capacity building programs to institutionalize and sustain climate change related budget indicators in the budget planning processes

Part 2: *Identifying Climate Change Related Expenditures*

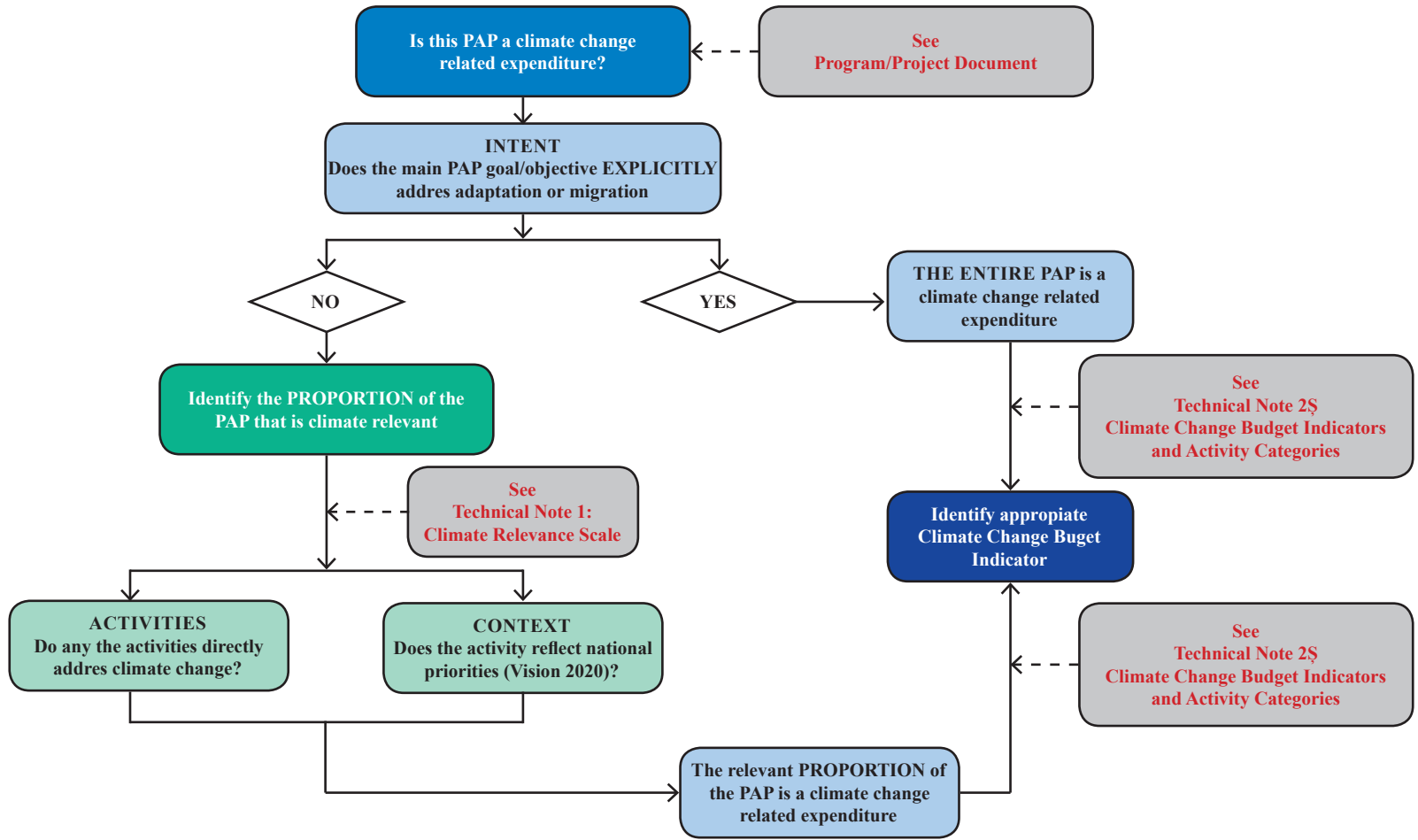
Această secțiune a ghidului descrie etapele în identificarea programelor, activităților și proiectelor legate de schimbările climatice. This section of the guide describes the steps to identify climate change related programs, activities and projects and the application of climate change budget indicators to these in the sectoral budget proposals.

The process of assigning **climate change budget indicators** (CCBIs) to programs, activities and projects (PAPs) is illustrated in a simplified manner to enable officials and technical sectoral planners to implement the process and use it as an integral part of the development of budget proposals.

The process of assigning CCBIs is shown in three color-coded steps across all diagrams and explanations in the following pages.



Steps to identifying climate change related expenditures in programs, activities and projects



STEP 1

Does the MAIN objective (or one of the main objectives) of the PAP address climate change?

Climate Change Adaptation

Includes responses or measures that intend to reduce the vulnerability of human or natural systems to the impacts of climate change and climate-related risks by maintaining or increasing adaptive capacity and resilience.

These measures will:

- Address drivers of vulnerability with measures such as flood management systems
- Directly address climate change impacts with measures such as relocation of flood-prone communities to safer areas
- Build resilience to current and future climate risks with measures such as climate resilient design standards for housing and infrastructure



Expenditures (PAPs) are tagged as CLIMATE CHANGE ADAPTATION when they satisfy any of the following three criteria:

INTENT: The PAPs objectives are explicitly directed at, or designed to, address climate change (such as use of climate projections, scenarios in the program design, vulnerability, potential impacts and opportunities)

ACTIVITY: PAPs that directly address vulnerabilities, impacts of climate change and climate variability as well as PAPs that increase adaptive capacity

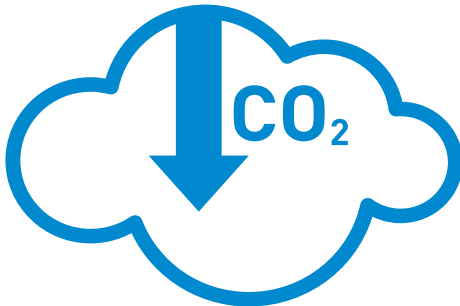
CONTEXT: The PAP is included in priority list of the National Adaptation Strategy or National Adaptation Plan

Climate Change Mitigation

Includes responses or measures that directly or indirectly aims to stabilize or reduce greenhouse gas (GHG) emissions.

These measures will:

- Reduce GHG emissions with measures such as energy efficient structures;
- Increase GHG sequestration with measures such as afforestation and reforestation; and
- Promote efforts to limit carbon emissions with measures such as increased use of electric vehicles



Expenditures (PAPs) are tagged as **CLIMATE CHANGE MITIGATION** when they satisfy any of the following three criteria:

INTENT: The PAPs objectives are explicitly directed at or designed to mitigate climate change (such as use of GHG inventories or quantifiable reductions in emissions)

ACTIVITY: PAPs that address a range of activities/projects in renewable energy generation, energy efficiency, agriculture, forestry and land use, waste management and transport that may lead to reduction of GHG emissions and/or improve and protect carbon reservoirs (“sinks”)

CONTEXT: The PAP is included in priority list of the Low Emission Development Strategy

Does the MAIN objective (or one of the main objectives) of the PAP address climate change?

Possible responses include
Adaptation
Mitigation
Both or
None

YES

Go to STEP 3

No

Go to STEP 2

STEP 2

If the PAPs objectives do not explicitly address climate change, identify the relevant components within that PAP that address climate change

2A

Identify the relevant PAP components that address climate change

2B

Determine the **climate relevance** of these PAP components (*see Technical Note 1: Climate Relevance Scale*):

- Map the **rationale of the declared objectives** of the PAP and its components
- Identify the percentage of climate **change related activities** within the PAP
- Indicate the proportion of the **climate change related budget expenditure** for this PAP.

The **climate relevance** results are noted in the **QAR Form** (see Part 3)

Note

In general, **financing** and **recurrent expenditures** should be **not** counted as climate related expenditure

In certain cases, for example full-time staff hired to conduct climate related research, may be considered a climate-related expenditure in the first year and a recurrent expenditure in all following years

The Importance of Determining Climate Relevance

The determination of the climate relevance of each PAP component reduces the risk of over-estimating the budget amount allocated by the Government to address climate change impacts:

When PAPs are only partially climate relevant, this especially critical, to avoid inflating or “double counting” the extent of climate related expenditures

Technical Note 1: Climate Relevance Scale provides guidance on how to determine the climate relevance of PAPs and their components



Technical Note 1: Climate Relevance Scale

If the program, activity or project objectives do not explicitly address climate change, there is a need to identify the relevant components that address climate change within that PAP.

The process for identifying **climate relevance** of PAP components is:

Step 1 — Map the **rationale of the declared objectives** of the PAP and its components for **climate related objectives**

Step 2 — Identify the **percentage of climate change related activities** within that PAP

Step 3 — Identify the proportion of **climate change related budget expenditure** for this PAP

Rationale of Declared Objective	Relevance of PAP Component to Climate Change	Percent of Climate Change Related Activities Within the PAP	Proportion of PAP Budget Listed as Climate Change Expenditure
Clear primary objective with specific outcomes that improve climate resilience or contribute to mitigation	High relevance	More than 65% of PAP components and activities are dedicated to climate change related activities	70% of the PAP budget is classified as climate change related
(i) Secondary objectives related to building climate resilience or contributing to mitigation; or (ii) Mixed programs with a range of activities that are not easily separated, but include at least some that promote climate resilience or mitigation	Medium relevance	Between 40% and 65% of PAP components and activities are dedicated to climate change related activities	50% of the PAP budget is classified as climate change related
Activities that display attributes where indirect adaptation and mitigation benefits may arise	Neutral	Between 15% and 40% of PAP components and activities are dedicated to climate change related activities	25% of the PAP budget is classified as climate change related
Activities that have only very indirect and theoretical links to climate resilience	Marginal / Not relevant	Less than 15% of PAP components and activities are dedicated to climate change related activities	The PAP budget has no climate relevance

STEP 3

Determine the relevant Climate Change Budget Indicator and categorize the PAP

For each PAP (or PAP component), identify the appropriate **climate change budget indicator** (CCBI)

The identification of the appropriate CCBI is based on the type of activity that the climate-responsive PAPs or PAP components represents.

The activity types (adaptation or mitigation) are shown in CCBI activity tables (*see Technical Note 2: Climate Change Budget Indicators and Activity Categories*)

For each PAP (or PAP component), possible responses to category selection include:

Adaptation
Mitigation
Both
None

Notes

- 1 If you cannot find an activity included in any of the CCBIs and would like to propose a revision, or if you are proposing a new CCBI, please provide the **Climate Change Office** with a detailed request for their official review
- 2 If the **main PAP objective** is climate change related (see Step 1) then 100% of the PAP budget is classified as a climate change expenditure

Documentarea justificării relevanței cli- Documenting the rationale for climate rel- evance and CCBIs selections

As an integral part of the budget proposal submission, a Quality Assurance and Review (QAR) Form that documents the decision-making process on climate relevance and CCBI selection, will be submitted to the MoF and NCCC

See Part 3 for more details on the QAR process and for an example of this form



Technical Note 2: Climate Change Budget Indicators and Activity Categories

To classify the identified climate-responsive programs, projects and activities into the relevant Climate Change Budget Indicators use the categorized activity tables for adaptation and mitigation

Four **climate change budget indicators** (CCBIs) have been established.

The classification of a PAP into an **adaptation or mitigation** related CCBI depends on the type of activity it addresses and the key function of that activity in response to climate change.

The tables on the following pages identify these adaptation and mitigation activities and their respective CCBIs.

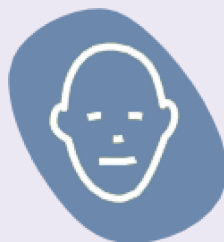
CCBI 1 – Policy Development and Governance

Represents measures that build resilience through comprehensive national policy frameworks, the legal framework to implement climate change policy (all elements of climate change/green growth policies), governance into activity and delivery, as well as integration, diversification and strengthening of climate change investment effectiveness



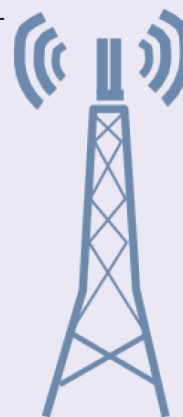
CCBI 2 – Research and Development

Represents measures that build resilience by developing science & technology as a foundation for formulating policies, as well as assessing impacts and identifying measure on climate change adaptation and mitigation



CCBI 3 – Knowledge Sharing and Capacity Building

Represents measures that build resilience by improving awareness of climate change and developing community capacity to respond to climate change



CCBI 4 – Climate Response and Service Delivery

Represents measures that build resilience to current and future climate risks by supporting the development of a resilient society, ensuring the development of a low-carbon production economy and ensuring the sustainability of natural resources



Adaptation and Mitigation Activities Considered a Part of CCBI 1 – Policy Development and Governance

ADAPTATION	MITIGATION
<ul style="list-style-type: none"> • Incorporate climate change and climate variability considerations in policies and institutions and incorporate climate related risks in sectoral management planning and programs • Create an enabling ordinance/policy for the development and implementation of climate-smart industries and services • Develop/adjust sectoral plan and coordinate implementation among departments, enterprises, and provinces/districts • Harmonize climate change adaptation plans in sectoral and local resource management • Design and implement climate change sectoral risk transfer and social protection mechanisms, including weather or climate indexed insurance programs (e.g. crop insurance) and disaster risk reduction approaches in basic insurance policies, medical and allied health programs • Develop sectoral guidelines for implementing climate change adaptation at the local, regional and national level (including accounting for increased construction and maintenance costs that account for climate risk) • Incorporate new climate change and climate variability resilient design standards in new infrastructure assets, structures and systems • Provide incentives to encourage upgrading and rehabilitation of existing infrastructure assets and structures to reduce vulnerability to climate change and climate variability • Develop and implement monitoring plans for damage from climate change impacts to infrastructure assets and develop phased rehabilitation plans • Design guidelines, emergency protocols, and encourage preparedness and risk/contingency planning in at-risk communities • Introduce regulations, ordinances and programs to support climate resilient investments • Design and implement payments for environmental services and other innovative conservation financing mechanisms to support ecosystem-based adaptation and mitigation 	<ul style="list-style-type: none"> • Formulate and implement ordinances and policies to reduce GHG emissions or increase absorption of GHG emissions (including industry and trade) • Formulate and implement ordinances and policies to promote and improve resource and use efficiency, recycling and reuse • Change operational procedures, techniques, or retrofit technologies to reduce GHG emissions in existing operations • Introduce a system of incentives to encourage the use of climate-smart technologies and practices • Integrate monitoring of existing and new- climate smart industries and services within existing business registration system • Implement a system of collection, analysis and reporting of baseline and new data on green jobs and employment • Implement and monitor progress of Reducing Emissions from Deforestation and Forest Degradation (REDD) related policies • Strengthen institution and policies to mobilize carbon finance

Adaptation and Mitigation Activities Considered a Part of CCBI 2 – Research and Development

ADAPTATION	MITIGATION
<ul style="list-style-type: none"> • Conduct sectoral and local vulnerability and risk assessments, impact assessments and simulation models • Assess impact of climate change and climate variability on livelihoods and poverty and risk assessment for government infrastructure • Assess changes in risk, exposure or sensitivity to climate change and climate variability related diseases for vulnerable groups • Improve hydro-met infrastructure and monitoring systems for data collection, management and the development and delivery of information, products and services • Conduct resource supply and demand analysis under various hydrologic conditions, climate and policy scenarios • Develop technologies and approaches to communicate information for adverse climate events and their longer-term risks to relevant populations and communities • Conduct researches on best sectoral practices for climate change adaptation, technologies and tools • Define areas not suitable for large and public infrastructure development and settlements based on vulnerability assessments • Study, design and implement financing mechanisms for climate change adaptation implementation • Economic analysis of financial needs for adapting to climate change and climate variability (cost of adaptation) 	<ul style="list-style-type: none"> • Promote practices or techniques to reduce vulnerability to climate change and climate variability • Develop, test and introduce practices or techniques that reduce GHG emissions and practices or techniques to sequester carbon dioxide (CO₂) • Sector studies, surveys, assessments on resource efficiency and conservation practices • Develop, test and introduce practices or techniques for resource efficiency • Establish sectoral and private sector baseline data on GHG emissions from industry and other sources • Conduct baseline inventory of climate-smart industries and services and good practices in the local government • Forge partnerships with industry, academic practice and research organizations on R&D for development of climate-smart technologies and products

Adaptation and Mitigation Activities Considered a Part of CCBI 3 – Knowledge Sharing and Capacity Building

ADAPTATION	MITIGATION
<ul style="list-style-type: none"> • Awareness raising programs on climate change, climate variability, risks from climate change and/or benefits to increase knowledge and ability to consider climate change information and climate risk in resource management • Establish climate information systems, databases and resource networks and network its users • Improve government systems and infrastructure required for climate change modeling and climate forecasting • Document and disseminate best practices • Develop formal and non-formal training programs on climate change adaptation, disaster risk reduction and sustainable resource management to take account of climate aspects in basic education, vocational training and other forms of follow-up training and education • Upgrade capacity and skills on climate change modeling and forecasting for technical and local personnel • Review and revise current textbooks, modules and exemplars for school programs, universities and alternative learning systems for climate change content and gender-sensitivity • Incorporate climate related risks into practice guidelines and curricula for continuous education • Train and educate personnel on treatment, monitoring and surveillance of climate change and climate variability related issues, emergency preparedness and response • Develop accessible knowledge products and materials that address climate change impacts on resources and gender for advancement of best practices for adaptation • Improve local and community-based adaptive capacity through the provision of relevant training, technologies, information and practices 	<ul style="list-style-type: none"> • Strengthen regulatory and institutional framework to support expansion of renewable power generation • Establish or strengthen institutions, information systems and capacity building on resource efficiency and waste reduction, segregation and composting in sector • Strengthening capacity of institutions to plan for low-carbon growth and environmentally sustainable energy supply and implement community based programs • Develop school curricula or programs focused on reducing GHG emissions and resource consumption • Develop modules and conduct trainings to capacitate industries to conduct GHG emissions and carbon footprint inventories • Train managers and workers to improve resource efficiency in business operations • Assist SMEs in developing capacity for resource efficient production • Promote public-private partnership to increase investments in the development of climate-smart technologies, products and services • Strengthen local governments in developing policies to mobilize carbon finance

Adaptation and Mitigation Activities Considered a Part of CCBI 4 – Climate Response and Service Delivery

ADAPTATION	MITIGATION
<ul style="list-style-type: none"> • Improve early warning information and alert systems to increase readiness to adverse climate events • Introduce or expand use of sustainable management practices and techniques to reduce vulnerability to climate change and climate variability • Incorporate climate change and climate variability in design standards for infrastructure assets and systems • Enhance infrastructure asset and system maintenance to respond to climate change and climate variability • Construct, repair, rehabilitate and retrofit infrastructure, assets and systems to better manage changes in resource cycles due to climate change and climate variability • Implement food safety and food security measures that take account of new conditions caused by climate change • Implement livelihood diversification strategies to reduce dependence of climate related income, • Support industries that are better adapted to climate change and climate variability • Protect or re-establish ecosystem services through reforestation, wetlands and other ecosystems to reduce flood risk • Develop and implement program for community-based adaptation measures and social protection strategies that respond to climate change and climate variability • Implement innovative financing mechanisms to provide seed capital for the implementation of climate change adaptation at the local level • Design and implement system of incentives for local communities and local government to promote sustainable livelihood programs and climate change adaptation measures • Introduce green bonds or other securities specifically targeted at adaptation to climate change and climate variability • Introduce weather or climate indexed insurance programs 	<ul style="list-style-type: none"> • Develop, test and introduce practices or techniques that reduce GHG emissions (including methane) and sequester carbon dioxide (CO₂) • Reduce energy intensity of existing systems • Increase resource efficiency and resource utilization of existing systems, including waste reduction and diversion • Develop and implement marketing and trade support for products that reduce GHG emissions per unit of output • Reduce the carbon intensity (per sectoral production unit) • Expand or switch to management techniques that reduce GHG emissions or increase carbon sequestration • Introduce reuse and recycling of resources to respond to declines in resource availability and expand the establishment of alternative processes and systems • Intensify or expand production using techniques that reduce GHG emissions or increase carbon sequestration • Support to access carbon markets and provide lines of credit for investments in reduction of GHG emissions and/or absorption of GHGs • Introduce green bonds or other securities specifically targeted at reducing GHG emission or sequestering GHGs

Part 3: Quality Assurance and Review

This section of the guide describes the quality review and assurance process that accompanies climate change expenditure tagging in the performance based budget system

Ensuring the quality of the climate change expenditure data is a key part of the budget review process. Maintaining a documentary basis for climate related tagging decisions increases the transparency and credibility of the reporting on climate change expenditures by the Government.

The purpose of the quality assurance and review (QAR) process is to clarify the objectives and coverage of the tagged PAPs, identify adaptation and/or mitigation interdependencies and ensure progress on national climate change related targets.



The MoF and NCCC have set up a quality assurance system to ensure the quality of the collected data and to strengthen the mainstreaming of this data into budget planning, prioritization, monitoring and reporting processes. As part of this system, a **QAR working group**, under the auspices of the NCCC, will examine the sectoral tagging decisions and assess the evidence base that supports the tagging decision.

A **QAR Form** must be submitted to the MoF and NCCC in conjunction with the sectoral budget.

If you cannot find a relevant climate related activity included in any of the CCBI and would like to propose a revision, or if you are proposing a new CCBI, please provide the **Climate Change Office** with a detailed request. The Climate Change Office will then submit substantiated review material to the NCCC for their review and approval.

The MoF and the MoE will use the QAR information for climate budget analysis and for developing policy and budget recommendations.

Example of a QAR Form submitted with the budget proposal

PAP Description (1)	Main PAP Objective (2)	Climate Change Objective (3)	Percentage of Climate Relevance (4)	CCBI / A / M / B or None (5)	Climate Risks Addressed (6)	Climate Information Used (7)
Feasibility study/ Project development	Develop detailed engineering design within the given budget		30%	CCBI 1 / Adaptation	Floods	Climate projections, Flood susceptibility maps
Flood Management Services	Ensure efficiency and effectiveness of flood control management	Ensure efficiency and effectiveness of flood control management	100%	CCBI 4 / Adaptation	Floods	Climate projections, Flood susceptibility maps

Instructions:

- (1) Indicate the PAP and the PAP components
 - (2) Identify the Main Objective of the PAP (or its PAP components). *See the PAP technical project or program document*
 - (3) Identify objectives that are relevant to adaptation or mitigation. *See Step 1 for definitions*
 - (4) Identify the percentage of climate relevance. *See Technical Note 1: Climate Relevance Scale*
 - (5) Identify the corresponding CCBI, adaptation and mitigation categories (possible responses include: *Adaptation, Mitigation, Both or None*). *See Technical Note 2: Climate Change Budget Indicators and Activity Categories*
- Departments, agencies and institutions that have not identified any climate change related PAPs should note “None” or “No Climate Change Expenditure” in Column 5
- (6) Identify the type of climate risks being addressed
 - (7) Identify the climate information used

Example of process of identifying climate change expenditures

The following is an example of application of the process of identifying climate change expenditures to a transportation development program within a local government budget proposal:

The transportation development program is called: Maintain a safe, cost efficient and reliable transit system

It has **3 declared objectives**:

1. Provide reliable transit service
2. Expand public transportation
3. Provide attractive, well-maintained facilities and vehicles

Step 1

None of the objectives directly addresses climate change

Step 2

Within **Objective 1**, there are **5 activities**. Of these, 1 activity has **high climate relevance**, 2 activities have **medium climate relevance** and 2 activities have **marginal climate relevance**. This means that Objective 1 has **medium climate relevance** and **50% of the budget** for this objective is classified as a climate change expenditure

Within **Objective 2**, there are **4 activities**. Of these, 1 activity has **high climate relevance** and 3 activities have **medium climate relevance**. This means that Objective 2 has **high climate relevance** and **70% of the budget** for this objective is classified as a climate change expenditure

Objectives 3 has activities with only indirect links to climate resilience. This means that Objective 3 is classified as **marginal / not relevant** for climate change expenditures and **0% of its budget** is classified as a climate change expenditure

Step 3

Objective 1 is classified as **CCBI 4 Both** (Adaptation and Mitigation)

Objective 2 is classified as **CCBI 4 Mitigation**

Objective 3 is classified as **None**

The QAR Form for this PAP is as follows:

PAP Description (1)	Main PAP Objective (2)	Climate Change Objective (3)	Percentage of Climate Relevance (4)	CCBI / A / M / B or None (5)	Climate Risks Addressed (6)	Climate Information Used (7)
Provide reliable transit service (Objective 1)	Upgrade the structural integrity of the 3 river bridges	Adapt structures to sea level rise	50%	CCBI 4 / Both	Sea level rise and reduced GHG emissions	Climate projections, sea level rise, flood susceptibility maps
	Replace the existing swing bridge with a single leaf bascule bridge					
	Improve and upgrade transit facilities along Route 4					
	Construct and improve bike paths	Increase multi-modal transport to reduce GHG emissions				
	Implement enhancements to the Traffic Management System for more efficient operation of 2,850 traffic signals	Increase traffic flow efficiency to reduce GHG emissions				

PAP Description (1)	Main PAP Objective (2)	Climate Change Objective (3)	Percentage of Climate Relevance (4)	CCBI / A / M / B or None (5)	Climate Risks Addressed (6)	Climate Information Used (7)
Expand public transportation (Objective 2)	Increase use Compressed Natural Gas (CNG) based transit vehicles	Reduce GHG emissions	70%	CCBI 4 / Mitigation	Reduce GHG emissions	
	Construct pedestrian and bicycle shared-used facilities along the river	Increase multi-modal transport to reduce GHG emissions				
	Construct Park and Ride facilities at 15 Transit locations	Increase multi-modal transport to reduce GHG emissions				
	Increase number of metro rail cars	Increase use of public transit to reduce GHG emissions				
Provide attractive, well-maintained facilities and vehicles (Objective 3)	Objective 3: Provide attractive, well-maintained facilities and vehicles	N/A	0%	None	N/A	N/A

Glossary and Acronyms

Climate Change Adaptation includes responses or measures that intend to reduce the vulnerability of human or natural systems to the impacts of climate change and climate-related risks by maintaining or increasing adaptive capacity and resilience. In general, adaptation is viewed as a group of processes and actions that help a system absorb changes that have already occurred, or may be predicted to occur in the future.

Climate Change Mitigation includes responses or measures that directly or indirectly aims to stabilize, or reduce, greenhouse gas (GHG) emissions.

Climate Resilience is generally defined as the capacity for a socio-ecological system to: (1) absorb stresses and maintain function in the face of external stresses imposed upon it by climate change; and (2) adapt, reorganize, and evolve into more desirable configurations that improve the long-term sustainability of the system, leaving it better prepared for future climate change impacts

Vulnerability is the extent to which climate change may damage or harm a natural or human-based system.

CCBI climate change budget indicator

CCO Climate Change Office

GD Government Decision on coordination mechanism of the climate change activities

GHG greenhouse gas

MoE Ministry of Environment

MoF Ministry of Finance

NCCC National Climate Change Commission

PAPs programs, activities and projects

QAR quality assurance and review



Ministerul
Mediului

With the support of



*Empowered lives.
Resilient nations.*

For questions and comments, please, email adapt@clima.md



GHID METODOLOGIC PRIVIND MARCAREA CLIMATICĂ A BUGETULUI PUBLIC NAȚIONAL

Document de suport pentru Integrarea Adaptării
la Schimbările Climatice în Bugetul Național

CHIȘINĂU • 2016

Publicație elaborată în cadrul Proiectului **Suport pentru Procesul Național de Planificare a Adaptării Republicii Moldova la schimbările climatice**, susținut de către Agenția Austriacă de Cooperare pentru Dezvoltare (ADC), cu finanțare de la Ministerul Federal al Agriculturii, Silviculturii, Mediului și Gospodăririi Apelor din Republica Austria și implementat de Oficiul Schimbarea Climei, Ministerul Mediului în parteneriat cu PNUD Moldova.

A cita ca: Yovel, Ephrat. (2016). Ghid metodologic privind marcarea climatică a bugetului public național. Document de suport pentru Integrarea Adaptării la Schimbările Climatice în Bugetul Național. Proiect: Suport pentru Procesul Național de Planificare a Adaptării Republicii Moldova la Schimbările Climatice. Oficiul Schimbarea Climei, PNUD

Descrierea CIP a Camerei Naționale a Cărții

Ghid metodologic privind marcarea climatică a bugetului public național : Document de suport pentru Integrarea Adaptării la Schimbările Climatice în Bugetul Național / Proiectul Suport pentru Procesul Naț. de Planificare a Adapt. Rep. Moldova la Schimbările Climatice, Oficiul Schimbarea Climei, PNUD. – Chișinău : S. n., 2016 (ÎS „Tipografia Centrală”). – 52 p.

Text paral.: lb. rom., engl. – Apare cu sprijinul financiar al Min. Federal al Agriculturii, Silviculturii, Mediului și Gospodăririi Apelor din Rep. Austria. – 50 ex.

ISBN 978-9975-53-759-9.

336.14(478):551.583=135.1=111

G 49

Despre acest ghid

În acest ghid este descris procesul de identificare („marcare”) a cheltuielilor legate de schimbările climatice în cadrul bugetelor sectoriale

Acest ghid este prevăzut pentru a fi utilizat de către funcționari și personalul tehnic în cadrul procesului de elaborare a bugetului sectorial

Coprins

Introducere	5
Partea 1: Marcarea Cheltuielilor legate de Schimbările Climatice.....	6
Partea a 2-a: Identificarea Cheltuielilor legate de Schimbările Climatice	8
<i>Nota Tehnică 1: Baremul de Relevanță Climatică.....</i>	<i>13</i>
<i>Notă Tehnică 2: Indicatorii Bugetari privind Schimbările Climatice și Categoriile de Activități</i>	<i>15</i>
Partea a 3-a: Analiza și Asigurarea Calității	20
Exemplu de formular AAC prezentat concomitent cu propunerea de buget.....	21
Exemplu de proces de identificare a cheltuielilor climatice	22
Glosar și Acronime.....	25

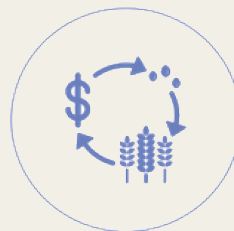
Moldova este vulnerabilă la impactul schimbărilor climatice

Moldova este una dintre țările cele mai vulnerabile în Europa la impactul schimbărilor climatice. Impactul social, economic și de mediu al schimbărilor climatice adverse devine din ce în ce mai vizibil în toată Moldova.

Guvernul Republicii Moldova a priorizat investițiile și soluțiile care abordează impactul pe termen scurt și cel pe termen lung privind schimbările climatice. Pentru a asigura identificarea sistematică a programelor, activităților și proiectelor din bugetul național legate de climă și pentru a sprijini dezvoltarea capacității instituționale de mobilizare, gestionare și plăți a fondurilor, Proiectul ADA/PNUD „Suport pentru Procesul Național de Planificare a Adaptării Republicii Moldova la Schimbările Climatice” a elaborat acest ghid pentru identificarea cheltuielilor legate de climă.

În ultimele decenii, **seceta, ploile abundente și inundațiile** au afectat țara, în medie, fiecare

2 ani și au redus producția agricolă cu aproximativ **3% din PIB anual**



Sursă: Grupul Băncii Mondiale și Programele de Gestionare a Riscurilor de Catastrofe GFDRR, 2016

Partea 1: Marcarea Cheltuielilor legate de Schimbările Climatice

Acest ghid ajută planificatorii tehnici să identifice în mod sistematic și să prioritizeze programele, activitățile și proiectele legate de climă, în cadrul bugetelor sectoriale propuse.

Scopul marcării cheltuielilor legate de schimbările de climă este de a stabili un proces sistemic și repetabil, care identifică și prioritizează programe, activități și proiecte (PAP) legate de climă, în cadrul propunerilor de buget și alocărilor bugetare.

Marcarea cheltuielilor legate de climă fortifică capacitatea Ministerului Finanțelor (MF) și a Ministerului Mediului (MM) de a monitoriza cheltuielile legate de clima, precum și de a asigura progresul în domeniul schimbărilor climatice, în raport cu obiectivele de dezvoltare naționale ale Republicii Moldova și angajamentele ei internaționale. Acest proces sprijină, de asemenea, elaborarea documentelor financiare necesare pentru a consolida un cadru de finanțare pentru climă.



Politici care Sprijină monitorizarea Cheltuielilor legate de Schimbările Climatice:

Hotărârea de Guvern privind Mecanismul de Coordonare a Activităților legate de Schimbările Climatice (HG) solicită ca toate sectoarele, ministerele guvernamentale, instituțiile și agențiile să monitorizeze cheltuielile climatice în cadrul bugetului anual sectorial.

În legătură cu procesul de planificare a bugetului bazat pe performanță (stabilit în **Ordinul MF nr. 208 (2015) privind Clasificarea Bugetară și Ordinul nr. 209 (2015) cu privire la aprobarea Setului metodologic privind elaborarea, aprobarea și modificarea bugetului**), HG introduce acest ghid pentru marcarea cheltuielilor legate de schimbările climatice în bugetele sectoriale și naționale.

Responsabilitățile ministerelor, agențiilor și instituțiilor sectoriale, în monitorizarea Cheltuielilor legate de Schimbările Climatice

- A asigura integrarea schimbărilor climatice în bugetele sectoriale anuale propuse
- A asigura integrarea PAP-urilor din cadrul schimbărilor climatice în bugetele sectoriale în timpul audierilor bugetare tehnice
- A identifica și a marca cheltuielile legate de schimbările climatice în bugetul sectorial anual
- A prezenta lista PAP-urilor marcate ca cheltuieli legate de schimbările climatice către Ministerul Finanțelor și Comisia Națională privind Schimbările Climatice (CNSC), în cadrul recomandării anuale a propunerilor de buget sectoriale
- A solicita ca Oficiul Schimbarea Climei (OSC) și CNSC să sprijine crearea noilor activități sau indicatori de buget privind schimbările climatice în cazul în care există PAP-uri care nu se încadrează la moment în ghidul respectiv ([a se vedea Nota Tehnică 2](#)),

Responsabilități de Monitorizare a Cheltuielilor legate de Schimbările Climatice:

Ministerul Finanțelor

- A stabili obligativitatea marcării cheltuielilor legate de schimbările climatice în circulara privind elaborarea propunerilor/proiectelor de buget adresată autorităților publice centrale și locale (conform art. 50 din Legea finanțelor publice și responsabilității bugetar-fiscale nr.181 din 25.07.2014)
- A incorpora indicatorii bugetari privind schimbările climatice (IBSC) în sistemul bugetar bazat pe performanță a MF
- A oferi MM și CNSC date în baza observațiilor bugetare sectoriale relevante necesare pentru a evalua și a monitoriza progresele înregistrate în implementarea activităților legate de schimbările climatice

Ministerul Mediului, Comisia Națională privind Schimbările Climatice și Oficiul Schimbărilor Climatice

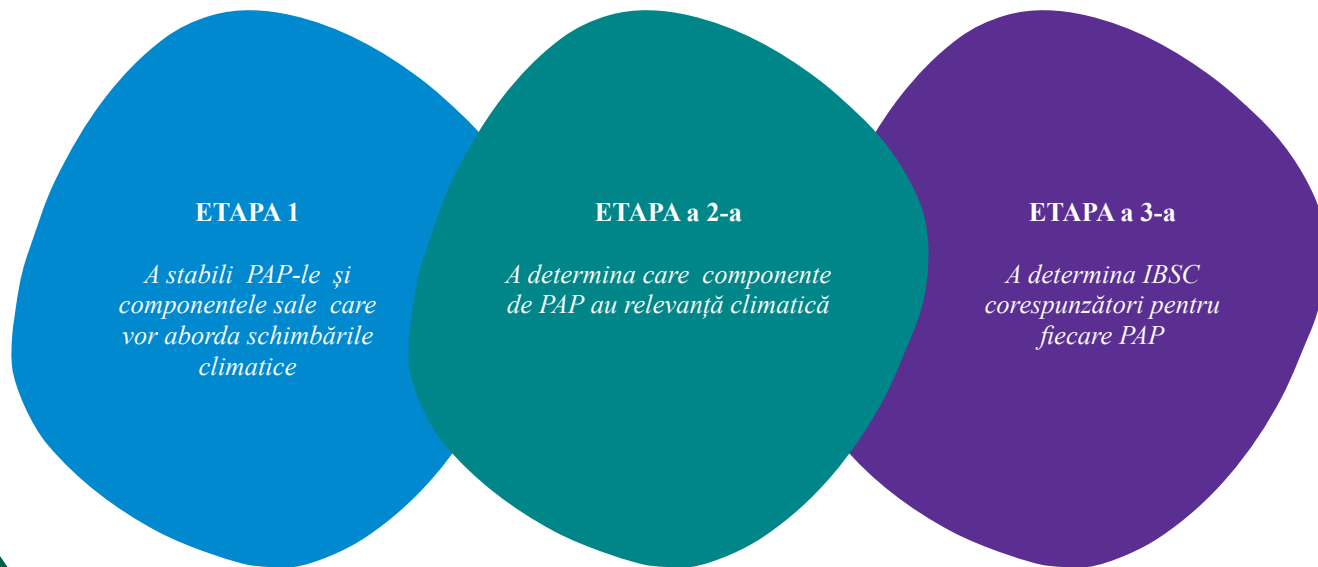
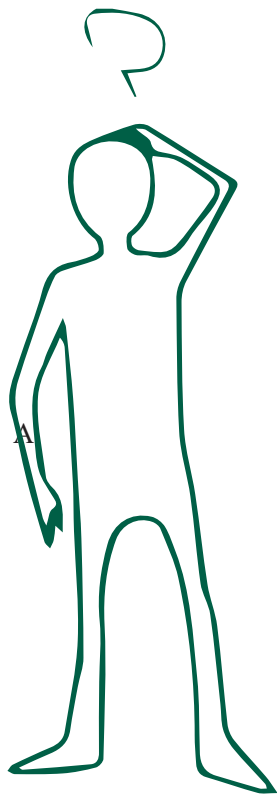
- Furnizarea către ministerele sectoriale, agenții și instituții a informațiilor și suportului în ceea ce privește marcarea cheltuielilor privind schimbările climatice
- Evaluarea și asigurarea calității privind marcarea climatică în ghiduri și completarea Formulelor de Analiză și Asigurarea Calității (AAC).
- Examinarea și aprobarea solicitărilor pentru noii indicatori bugetari climatici (IBSC) și, la necesitate, eficientizarea tabelelor de activitate clasificate aferente ([a se vedea Nota Tehnică 2](#))
- Monitorizarea evoluțiilor în cheltuielile legate de schimbările climatice, în coordonare cu celelalte agenții de supraveghere și părțile interesate, și asigurarea progresului în realizarea obiectivelor naționale de dezvoltare
- Oferirea în parteneriat cu MF, a programelor de suport continuu în consolidarea capacităților de instituționalizare și susținere a indicatorilor bugetari privind schimbările climatice în procesele de planificare bugetară

Partea a 2-a: *Identificarea Cheltuielilor legate de Schimbările Climatice*

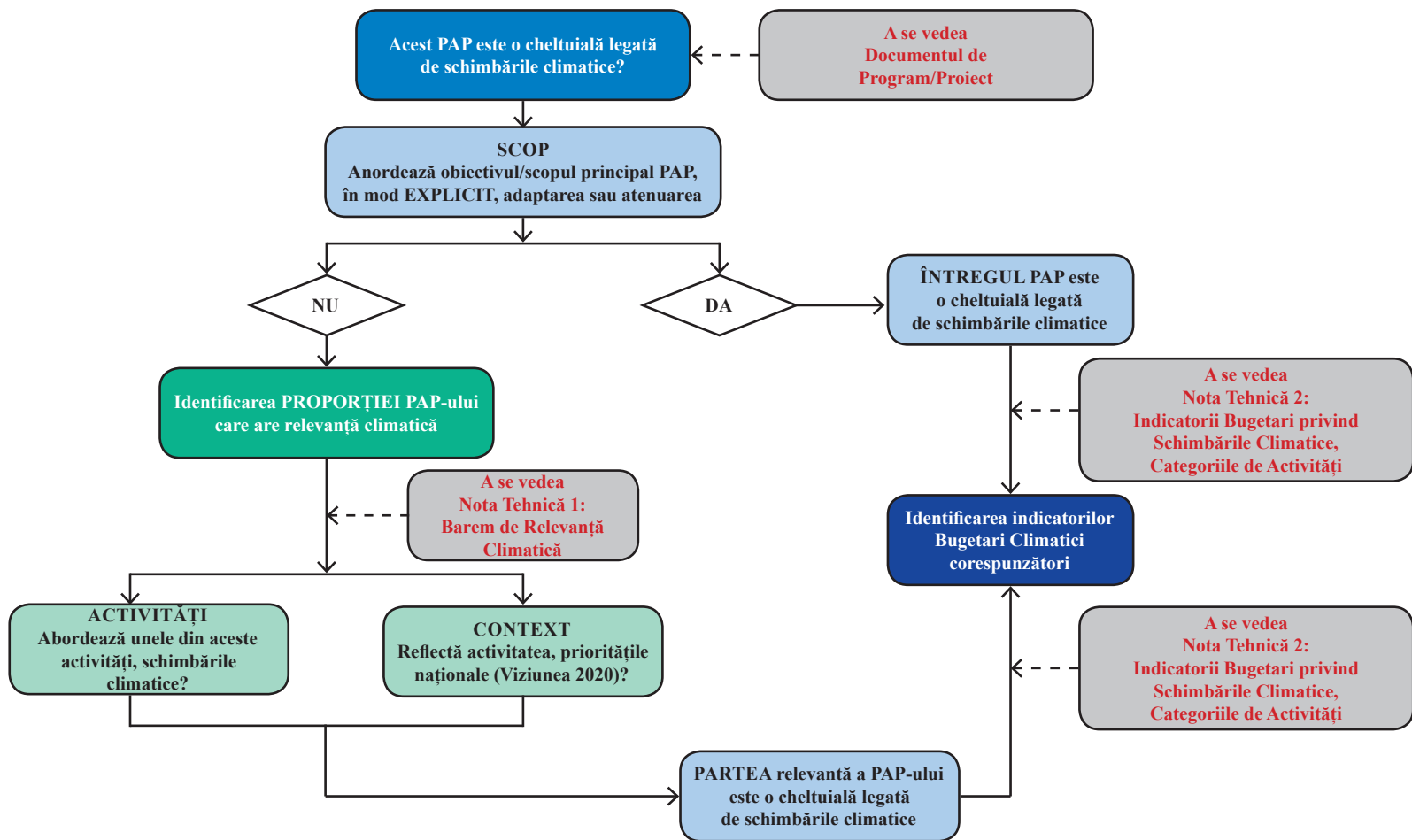
Această secțiune a ghidului descrie etapele de identificare a programelor, activităților și proiectelor legate de schimbările climatice, precum și aplicarea indicatorilor bugetari privind schimbările climatice la acestea în bugetele sectoriale propuse.

Procesul de atribuire a **indicatorilor bugetari privind schimbările climatice (IBSC)** a **programelor, activităților și proiectelor (PAP)** este ilustrat într-o manieră simplificată, pentru a permite funcționarilor și planificatorilor sectoriali tehnici să implementeze procesul și să-l utilizeze ca parte integrantă a elaborării propunerilor de buget.

Procesul de atribuire a IBSC este prezentat în trei etape, în diferite culori cu toate diagramele și explicațiile în paginile următoare.



Etapele de identificare a cheltuielilor legate de schimbările climatice în programe, activități și proiecte



Etapa 1

Abordează
obiectivul principal
(sau unul dintre
principalele
obiective) al
PAP-lor referitoare
la schimbările
climatice?

Adaptarea la Schimbările Climatice

Include răspunsuri sau măsuri care au ca scop să reducă vulnerabilitatea sistemelor umane sau naturale la impactul schimbărilor climatice și a riscurilor legate de climă, prin menținerea sau creșterea capacității de adaptare și de rezistență.

Aceste măsuri vor:

- aborda factorii de vulnerabilitate prin utilizarea sistemelor de gestionare a inundațiilor
- aborda, în mod direct, impactul schimbărilor climatice prin relocarea comunităților predispușe la inundații în zone sigure
- consolida capacitatea de adaptare la riscurile actuale și viitoare climatice prin proiectarea standardelor climatice rezistente pentru locuințe și infrastructură



Cheltuielile (PAP) sunt marcate ca **ADAPTARE la SCHIMBĂRILE CLIMATICE** atunci când acestea îndeplinesc oricare dintre următoarele trei criterii:

SCOP: Obiectivele PAP sunt orientate, în mod explicit sau destinate să abordeze schimbările climatice (cum ar fi utilizarea unor proiecții climatice, scenarii în proiectarea programului, vulnerabilitatea, impactul și oportunitățile potențiale)

ACTIVITATE: PAP-uri care abordează în mod direct vulnerabilități, impactul schimbărilor climatice și variabilitatea climei precum și PAP-uri care sporesc capacitatea de adaptare

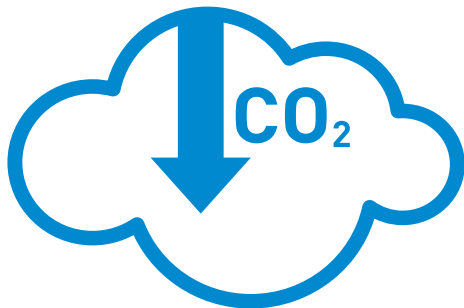
CONTEXT: PAP-urile sunt incluse în lista priorităților Strategiei Naționale de Adaptare sau a Planului Național de Adaptare

Atenuarea Schimbărilor Climatice

Include răspunsuri sau măsuri care au ca scop în mod direct sau indirect de a stabili sau a reduce emisiile de gaze cu efect de seră (GES).

Aceste măsuri vor:

- reduce emisiile de GES utilizând structuri energetice eficiente;
- spori efectele de sechestrare a GES prin împădurire și reîmpădurire; și
- promova eforturi de limitare a emisiilor de carbon prin utilizarea a vehiculelor electrice



Cheltuielile (PAP) sunt marcate ca **ATENUAREA SCHIMBĂRILOR CLIMATICE** atunci când acestea îndeplinesc oricare dintre următoarele trei criterii:

SCOP: Obiectivele PAP sunt orientate în mod explicit sau concepute pentru a atenua schimbările climatice (cum ar fi utilizarea stocurilor de GES sau reduceri cuantificabile ale emisiilor)

ACTIVITATE: PAP care abordează o gamă largă de activități / proiecte în producerea de energie din surse regenerabile, eficiența energetică, agricultura, silvicultura și utilizarea terenurilor, gestionarea și transportul deșeurilor, care ar putea duce la reducerea emisiilor de GES și / sau de a îmbunătăți și de a proteja rezervoarele de carbon („rezervoare”)

CONTEXT: PAP sunt incluse în lista de prioritate a Strategiei de Dezvoltare cu Emisii Reduse

Obiectivul PRINCIPAL (sau unul dintre principalele obiective) al PAP abordează schimbările climatice?

Răspunsurile posibile includ
Adaptarea
Atenuarea
Ambele sau
Niciuna

DA

Mergi la ETAPA a 3-a

Nu

Mergi la ETAPA a 2-a

ETAPA a 2-a

În cazul în care obiectivele PAP nu abordează în mod explicit schimbările climatice, să se identifice componentele relevante în cadrul PAP, care abordează schimbările climatice

2A

Identificarea componentelor PAP relevante, care abordează schimbările climatice

2B

Determinarea **relevanței climatice** a acestor componente PAP (*a se vedea Nota Tehnică 1: Barem de Relevanță Climatică*):

- Indicarea **raționamentului obiectivelor PAP declarate** și a componentelor lor
- Identificarea **procentajului activităților legate de schimbările climatice** în cadrul PAP
- Indicarea **proporției cheltuielilor bugetare legate de schimbările climatice** pentru acest PAP.

Rezultatele **relevanței climatice** sunt indicate în **Formularul ACC** (a se vedea Partea 3)

Notă.

În general, **cheltuielile recurente nu** ar trebui considerate ca cheltuieli legate de climă.

În anumite cazuri, de exemplu, personalul angajat cu normă întreagă pentru a desfășura activități de cercetare legate de climă, poate fi considerat o cheltuială legată de climă, în primul an cât și cheltuieli recurente în toți anii următori

Importanța Determinării Relevanței Climatice

Determinarea relevanței climatice a fiecărui component PAP reduce riscul de supra-estimare a sumei bugetare alocate de către Guvern pentru a aborda impactul schimbărilor climatice:

Atunci când PAP-urile sunt doar parțial climatice relevante, acest lucru este deosebit de critic, pentru a evita gonflarea sau „dubla contabilizare” a cheltuielilor legate de climă

Notă Tehnică 1: Baremul de Relevanță Climatică oferă îndrumări cu privire la modalitatea de a stabili relevanța climatică a PAP-urilor și a componentelor acestora



Nota Tehnică 1: Baremul de Relevanță Climatică

În cazul în care obiectivele programului, activitățile sau proiectului nu abordează în mod explicit schimbările climatice, este necesar să se identifice componentele relevante care abordează schimbările climatice în cadrul acestui PAP.

Procesul pentru identificare a **relevanței climatice** a componentelor PAP conține trei etape:

Etapa 1 – Indicarea **raționamentului obiectivelor declarate în PAP** și a componentelor lor pentru **obiectivele referitoare la climă**

Etapa a 2-a – Identificarea **procentajului activităților legate de schimbările climatice** în cadrul PAP

Etapa a 3-a – Indicarea **proporției cheltuielilor bugetare legate de schimbările climatice** pentru acest PAP

Raționamentul Obiectivelor Declarate	Relevanța Componentelor PAP la Schimbările Climatice	Procentajul Activităților referitoare la Schimbările Climatice în Cadrul PAP	Proporția Bugetului PAP considerat ca cheltuieli legate de Schimbările Climatice
Obiectivul principal clar cu rezultate specifice care îmbunătățesc rezistența la schimbările climatice sau contribuie la atenuarea acestora	Relevanță Înaltă	Mai mult de 65% din componentele și activitățile PAP sunt dedicate activităților legate de schimbările climatice	70% din bugetul PAP este clasificat ca fiind pentru schimbările climatice
(i) Obiectivele secundare legate de consolidarea rezistenței la schimbările climatice sau care contribuie la atenuarea acestora; sau (ii) Programele mixte cu o serie de activități care nu sunt ușor de divizat, dar includ cel puțin unele care promovează rezistența la schimbările climatice și atenuarea acestora	Relevanță Medică	Între 40% și 65% din componentele și activitățile PAP sunt dedicate activităților legate de schimbările climatice	50% din bugetul PAP este clasificat ca fiind pentru schimbările climatice
Activități care prezintă atribute care pot oferi beneficii indirecte de adaptare și de atenuare	Neutră	Între 15% și 40% din componentele și activitățile PAP sunt dedicate activităților legate de schimbările climatice	25% din bugetul PAP este clasificat ca fiind pentru schimbările climatice
Activitățile care au doar legături foarte indirecte și teoretice privind rezistența la schimbările climatice	Marginală / Irelevantă	Mai puțin de 15% din componentele și activitățile PAP sunt dedicate activităților legate de schimbările climatice	Bugetul PAP nu are nicio relevanță climatică

ETAPA a 3-a

Determinarea
Indicatorilor
Bugetari
Climatici
relevanți și
categorizarea
PAP-ului

Pentru fiecare PAP (sau component de PAP), a se **identifica indicatorul bugetar privind schimbările climatice** corespunzător (IBSC)

Identificarea corespunzătoare a IBSC se bazează pe tipul de activitate pe care îl reprezintă PAP-urile sau componentele de PAP receptive la climă.

Tipurile de activitate (adaptare sau de atenuare) sunt prezentate în tabelele de activitate a IBSC (*a se vedea Nota Tehnică 2: Indicatorii Bugetari privind Schimbările Climatice și Categoriile de Activități*)

Pentru fiecare PAP (sau component de PAP), răspunsurile posibile la categoria de selecție includ:

Adaptare
Atenuare
Ambele
Niciuna

Notă.

În cazul în care nu puteți găsi o activitate relevantă legată de climă inclusă în oricare dintre IBSC și ați dori să propuneți o revizuire, sau în cazul în care propuneți un nou IBSC, vă rugăm să depuneți o cerere detaliată. la **Oficiul Schimbarea Climei**.

Oficiul Schimbarea Climei va prezenta apoi materialul de revizuire justificată la CNSC pentru examinarea și aprobarea acestuia.

Documentarea justificării relevanței climatice și selecția IBSC

Fiind parte integrantă a prezentării propunerii de buget, un formular de **Analiză și Asigurare a Calității (AAC)**, care documentează procesul de luare a deciziilor privind relevanța climatică și de selecție a IBSC, va fi prezentat către MF și CNSC

A se vedea **Partea a 3-a** pentru mai multe detalii cu privire la procesul de AAC și pentru un exemplu al acestui formular



Nota Tehnică 2: Indicatorii Bugetari privind Schimbările Climatice și Categoriile de Activități

Pentru a clasifica programele, proiectele și activitățile climatice receptive, identificate în Indicatorii Bugetari relevanți privind Schimbările Climatice, folosiți tablele de activitate clasificate pentru adaptare și atenuare

Au fost stabiliți patru **indicatori bugetari climatici** (IBSC).

Clasificarea unui PAP într-un IBSC de adaptare sau de atenuare depinde de tipul de activitate pe care îl abordează și funcția cheie a acestei activități ca răspuns la schimbările climatice.

Tabelele de pe paginile următoare identifică aceste activități de adaptare și de atenuare și IBSC ai acestora.

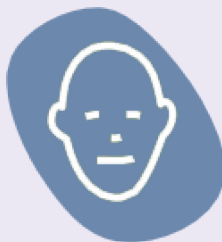
IBSC 1 – Elaborare de Politici și Administrare

Reprezintă măsuri care consolidează capacitatea de reziliență prin intermediul unor cadre de politici naționale cuprinzătoare, cadrul juridic pentru implementarea politicii privind schimbările climatice (toate elementele politicilor privind schimbările climatice / creșterea ecologică), administrarea activităților și livrărilor, precum și integrarea, diversificarea și consolidarea eficienței investițiilor referitoare la schimbările climatice



IBSC 2 – Cercetare și Dezvoltare

Reprezintă măsuri care consolidează capacitatea de reziliență prin dezvoltarea științei și tehnologiei ca fundament pentru formularea politicilor, precum și evaluarea impactului și identificarea măsurii privind adaptarea la schimbările climatice și atenuarea acestora



IBSC 3 – Diseminarea cunoștințelor și consolidarea capacităților

Reprezintă măsuri care consolidează capacitatea de reziliență prin îmbunătățirea gradului de conștientizare privind schimbările climatice și dezvoltarea capacității comunității de a răspunde la schimbările climatice



IBSC 4 – Răspunsurile Climatice și Livrarea Serviciilor

Reprezintă măsuri care consolidează capacitatea de reziliență la riscurile actuale și viitoare climatice, prin suportul dezvoltării unei societăți rezistente, asigurând dezvoltarea unei economii de producție cu emisii reduse de carbon și asigurarea durabilității resurselor naturale



Activități de adaptare și atenuare considerate parte componentă a IBSC 1 - Elaborare de Politici și Administrare

ADAPTARE	ATENUARE
<ul style="list-style-type: none"> • Încorporarea analizelor privind schimbările climatice și variabilitatea climei în politici și instituții, precum și încorporarea riscurilor legate de climă în programele și planurile de gestionare sectorială • Emiterea unei ordonanțe / politici care să permită dezvoltarea și implementarea serviciilor inteligente climatice • Elaborarea / ajustarea planului sectorial și coordonarea implementării în cadrul departamentelor, sectoarelor, întreprinderilor și regiunilor • Armonizarea planurilor de adaptare la schimbările climatice cu gestionarea sectorială și locală a resurselor • Proiectarea și implementarea mecanismelor de transfer ale riscurilor sectoriale ale schimbărilor climatice și mecanismelor de protecție socială, inclusiv programe meteorologice sau de asigurare climatică indexată (de exemplu, de asigurare a culturilor) și concepte de reducere a riscului de dezastru și abordări în politicile de asigurare de bază, programe de sănătate medicale și cele conexe • Elaborarea ghidurilor sectoriale pentru implementarea adaptării la schimbările climatice la nivel regional, local și național (inclusiv de contabilizare a costurilor mari de construcție și întreținere, care reprezintă riscuri climatice) • Încorporarea noilor standarde de reziliență la schimbările climatice și la variabilitatea climatică în designul de noi infrastructuri, structuri și sisteme • Introducerea stimulentei pentru a încuraja modernizarea și reabilitarea infrastructurilor și structurilor existente, în scopul de a reduce vulnerabilitatea la schimbările climatice și variabilitatea climei • Elaborarea și implementarea planurilor de monitorizare ale daunelor produse de impactul schimbărilor climatice asupra bunurilor infrastructurii precum și planurilor de reabilitare pe etape • Proiectarea ghidurilor, protocoalelor de urgență și încurajarea pregătirii și planificarea riscurilor / situațiilor de urgență în comunitățile cu expunere la risc • Introducerea regulamentelor, ordonanțelor și programelor pentru suportul investițiilor de reziliență la schimbările climatice • Elaborarea și implementarea plăților pentru serviciile de mediu și a altor mecanisme de finanțare inovatoare de conservare în suportul ecosistemelor bazate pe adaptare și atenuare 	<ul style="list-style-type: none"> • Formularea și implementarea ordonanțelor și politicilor de reducere a emisiilor de GES sau de sporire a absorbției emisiilor de GES (inclusiv în industrie și comerț) • Formularea și implementarea ordonanțelor și politicilor de promovare și îmbunătățire a eficienței utilizării resurselor, a reciclării și reutilizării • Modificarea procedurilor operaționale, tehnicilor sau tehnologiilor de consolidare pentru a reduce emisiile de GES în activitățile existente • Introducerea unui sistem de stimulente pentru încurajarea utilizării tehnologiilor și practicilor de climă inteligente • Integrarea monitorizării industriilor și serviciilor climatice inteligente existente și noi în cadrul sistemului existent de înregistrare a afacerilor • Implementarea unui sistem de colectare, analiză și raportare a valorilor de referință și a noilor date privind angajarea și locurile de muncă în domeniul ecologic • Implementarea și monitorizarea progresului politicilor privind Reducerea Emisiilor cauzate de Despăduriri și de Degradarea Pădurilor (REDD +) • Consolidarea instituțiilor și politicilor de mobilizare a creditelor de carbon

Activități de adaptare și atenuare considerate parte componentă a IBSC 2 – Cercetare și Dezvoltare

ADAPTARE	ATENUARE
<ul style="list-style-type: none"> • Efectuarea evaluărilor de vulnerabilitate și de impact la nivel de sector și local, elaborarea modelelor de simulare • Evaluarea impactului schimbărilor climatice și a variabilității climatice asupra nivelului de trai și a sărăciei și evaluarea riscului pentru infrastructura guvernamentală • Evaluarea modificărilor riscului, expunerii și a sensibilității atât față de schimbările climatice cât și față de maladiile legate de variabilitatea climei pentru grupurile vulnerabile • Îmbunătățirea infrastructurii hidro-meteorologice și a sistemelor de monitorizare pentru colectarea datelor, gestionarea, dezvoltarea și furnizarea informațiilor, produselor și serviciilor • Efectuarea unei analize cu privire la resursele de cerere și ofertă în diferite condiții hidrologice, climatice și scenarii de politici • Elaborarea unor tehnologii și abordări pentru a comunica informații despre hazardele climatice și riscurile aferente acestora pe termen lung către populația și comunitățile relevante • Efectuarea cercetărilor privind cele mai bune practici sectoriale pentru adaptarea la schimbările climatice, tehnologii și instrumente • Definirea zonelor ce nu sunt potrivite pentru dezvoltarea infrastructurilor și așezărilor mari și publice bazate pe evaluarea zonelor vulnerabile • Studiarea, proiectarea și implementarea mecanismelor de finanțare a adaptării la schimbările climatice • Analiza economică a necesităților financiare pentru adaptarea la schimbările climatice și variabilitatea climatică (costul adaptării) 	<ul style="list-style-type: none"> • Promovarea unor practici sau tehnici de reducere a vulnerabilității la schimbările climatice și variabilitatea climei • Elaborarea, testarea și introducerea unor practici sau tehnici care reduc emisiile de GES precum și a celor pentru sechestrarea dioxidului de carbon (CO2) • Studii sectoriale, sondaje, evaluări privind eficiența utilizării resurselor și a practicilor de conservare • Elaborarea, testarea și introducerea unor practici sau tehnici pentru utilizarea eficientă a resurselor • Stabilirea datelor de referință pentru sectoarele guvernamentale și sectorul privat privind emisiile de GES din industrii și din alte surse • Efectuarea unui inventar de bază al industriilor și serviciilor de climă inteligente și a bunelor practici în administrația locală • Crearea parteneriatelor cu industrii, cu sectorul academic și organizații de cercetare în domeniul de C&D pentru dezvoltarea tehnologiilor și produselor climatice inteligente

Activități de adaptare și atenuare considerate parte componentă a IBSC 3 – Partajarea Cunoștințelor și Consolidarea Capacităților

ADAPTARE	ATENUARE
<ul style="list-style-type: none"> • Programe de sensibilizare cu privire la schimbările climatice, variabilitatea climei, riscurile generate de schimbările climatice și / sau beneficii pentru a spori cunoștințele și capacitatea de a considera informațiile privind schimbările climatice și a riscurilor climatice în gestionarea resurselor • Stabilirea sistemelor informaționale climatice, baze de date și rețele de resurse și utilizatorii săi • Îmbunătățirea sistemelor guvernamentale și a infrastructurii necesare pentru modelarea schimbărilor climatice și prognozelor climatice • Documentarea și difuzarea celor mai bune practici • Elaborarea unor programe formale și non-formale de formare privind adaptarea la schimbările climatice, reducerea riscului dezastrului și gestionarea durabilă a resurselor pentru a ține seama de aspectele legate de climă în educația de bază, formarea profesională și alte forme de instruire și educație continuă • Actualizarea capacităților și abilităților de modelare a schimbărilor climatice și prognoză pentru personalul tehnic și local • Revizuirea și corectarea manualelor școlare curente, a modulelor pentru programe școlare, universități și sisteme alternative de învățare în ceea ce privește conținutul schimbărilor climatice și de sensibilizarea de gen • Încorporarea riscurilor legate de climă în ghiduri practice și în curriculum pentru educația continuă • Formarea și educarea personalului cu privire la tratarea și monitorizarea problemelor legate de schimbările climatice, variabilitatea climei, prevenirea și răspunsul la situații de urgență. • Dezvoltarea produselor de cunoștințe accesibile și materiale care să abordeze impactul schimbărilor climatice asupra resurselor din prisma de gen într-o avansarea celor mai bune practici de adaptare • Îmbunătățirea capacității lor locale de adaptare, bazate pe comunitate, prin furnizarea formărilor relevante, tehnologiilor, informațiilor și practicilor 	<ul style="list-style-type: none"> • Consolidarea cadrului normativ și instituțional pentru a sprijini extinderea producerii de energie din surse regenerabile • Stabilirea sau consolidarea instituțiilor, a sistemelor de informare și de consolidare a capacităților privind utilizarea eficientă a resurselor și reducerea deșeurilor, segregarea și compostarea în sector • Consolidarea capacităților instituțiilor de a planifica sporirea a reducerilor de carbon și aprovizionarea durabilă cu energie pentru mediu, precum și implementarea programelor bazate pe comunitate • Dezvoltarea curriculumului și programelor școlare axate pe reducerea emisiilor de GES și a consumului de resurse • Dezvoltarea modulelor și efectuarea training-urilor pentru a permite industriilor de a efectua inventarii pe emisiile de GES și amprenta de carbon • Formarea managerilor și a lucrătorilor în vederea îmbunătățirii eficienței utilizării resurselor în cadrul activităților de afaceri • Asistența acordată IMM în dezvoltarea capacității de producere eficientă a resurselor • Promovarea parteneriatului public-privat pentru a spori investițiile în dezvoltarea tehnologiilor, produselor și serviciilor climatice inteligente • Consolidarea administrațiilor locale în elaborarea unor politici de a mobiliza finanțarea taxei de carbon

Activități de adaptare și de atenuare considerate ca parte componentă a IBSC 4 – Răspunsurile Climatice și Livrarea Serviciilor

ADAPTARE	ATENUARE
<ul style="list-style-type: none"> • Îmbunătățirea informațiilor de avertizare timpurie și a sistemelor de alertă pentru a spori pregătirea pentru hazardele climatice • Introducerea sau extinderea utilizării unor practici de gestionare durabilă și tehnici pentru a reduce vulnerabilitatea la variabilitatea climei și schimbări climatice • Încorporarea schimbărilor climatice și variabilității climatice în standardele de proiectare a activelor și sistemelor de infrastructură • Consolidarea întreținerii activelor și sistemului de infrastructură pentru a răspunde la schimbările climatice și variabilitatea climei • Construcția, repararea, reabilitarea și consolidarea activelor și sistemelor de infrastructură pentru a gestiona mai reușit schimbările în ciclurile de resurse cauzate de schimbările climatice și variabilitatea climei • Implementarea măsurilor de siguranță alimentară care ia în considerație de noile condiții cauzate de schimbările climatice • Implementarea unor strategii de diversificare a nivelului de trai pentru a reduce dependența venitului legat de climă • Suportul pentru industrii care sunt mai bine adaptate la schimbările climatice și variabilitatea climei • Protecția sau restabilirea serviciilor de ecosisteme, prin reforestare, protecția zonelor umede și ale altor ecosisteme pentru a reduce riscul de inundații • Elaborarea și implementarea programului de măsuri de adaptare la nivel de comunitate și a strategiilor de protecție socială care răspund la schimbările climatice și variabilitatea climei • Implementarea unor mecanisme de finanțare inovatoare pentru a furniza capital inițial pentru implementarea adaptării la schimbările climatice la nivel local • Proiectarea și implementarea sistemului de stimulente pentru comunitățile și administrațiile locale pentru a promova programe durabile de trai și măsuri de adaptare la schimbările climatice • Introducerea obligațiilor ecologice sau alte titluri destinate în mod specific adaptării la schimbările climatice și variabilitatea climei • Introducerea programelor de asigurare indexată a condițiilor meteorologice sau climatice 	<ul style="list-style-type: none"> • Elaborarea, testarea și introducerea unor practici sau tehnici care reduc emisiile de GES (inclusiv metan) și sechestrarea dioxidului de carbon (CO₂) • Reducerea intensității energiei în sistemele existente • Creșterea eficienței resurselor și utilizării resurselor sistemelor existente, inclusiv reducerea și deturnarea deșeurilor • Dezvoltarea și implementarea suportului comercial și de marketing pentru produsele care reduc emisiile de GES per unitate de producere • Reducerea intensității de carbon (per unitate de producere sectorială) • Extinderea sau trecerea la tehnici de management care reduc emisiile de GES sau sporesc sechestrarea de carbon • Introducerea reutilizării și reciclării resurselor pentru a răspunde la nivelul scăzut de disponibilitate a resurselor și extinderea stabilirii proceselor și sistemelor alternative • Intensificarea sau extinderea producției folosind tehnici care reduc emisiile de GES sau sporesc gradul de sechestrare a carbonului • Suport pentru a accesa piețele de carbon și pentru a oferi linii de credit pentru investiții în reducerea emisiilor de GES și / sau absorbția GES • Introducerea obligațiunilor ecologice sau alte titluri de valori destinate în mod specific pentru reducerea emisiilor de GHG sau sechestrarea GES

Partea a 3-a: Analiza și Asigurarea Calității

Această secțiune a ghidului descrie procesul de analiză și asigurare a calității care însoțește marcarea cheltuielilor legate de schimbările climatice în sistemul bugetar bazat pe performanță

Asigurarea calității datelor cheltuielilor legate de schimbările climatice reprezintă o parte esențială a procesului de revizuire a bugetului. Menținerea unei baze documentare pentru deciziile de marcare referitoare la climă sporește transparența și credibilitatea raportării de către Guvern privind cheltuielile legate de schimbările climatice.

Scopul procesului de analiză și asigurare a calității (AAC) este clarificarea obiectivelor și acoperirea PAP-urilor etichetate, identificarea interdependențelor de adaptare /atenuare și asigurarea progresului privind obiectivele referitoare la schimbările climatice la nivel național.



MF și CNSC au instituit un sistem de asigurare a calității pentru a garanta calitatea datelor colectate și pentru a consolida integrarea acestora în planificarea bugetului privind procesul de prioritizare, monitorizare și raportare. Ca parte a acestui sistem, un **grup de lucru AAC**, sub auspiciile CNSC, va examina deciziile de marcare sectorială și va evalua argumentele care sprijină aceste decizii de marcare.

Un **Formular AAC** trebuie prezentat către MF și CNSC concomitent cu bugetul sectorial.

În cazul în care nu puteți găsi o activitate relevantă legată de climă, inclusă în oricare dintre IBSC și ați dori să propuneți o revizuire sau în cazul în care propuneți un nou IBSC, vă rugăm să înaintați Oficiului Schimbarea Climei o cerere detaliată. Oficiul Schimbarea Climei va prezenta apoi materialul de revizuire justificată la CNSC pentru examinarea și aprobarea acestuia.

MF și MM vor utiliza informațiile AAC pentru analiza bugetului climatic și pentru elaborarea politicilor și recomandărilor de buget.

Exemplu de Formular AAC prezentat concomitent cu propunerea de buget

Descrierea PAP (1)	Obiectivul Principal PAP (2)	Obiectivul Schimbărilor Climatice (3)	Procentajul Relevanței Climatice (4)	IBSC / A / A / A sau Niciuna (5)	Riscurile Climatice Abordate (6)	Informația Climatică Utilizată (7)
Studiu de fezabilitate / Proiect de dezvoltare	Elaborarea unei proiectări ingineresti detaliate în cadrul unui buget fix		30%	IBSC 1 / Adaptare	Inundații	Proiecțiile climatice, hărți ale inundațiilor, luând în considerare sensibilitatea zonelor.
Serviciile de Gestionare a Inundațiilor	Asigurarea eficienței și eficacității gestionării controlului inundațiilor	Asigurarea eficienței și eficacității gestionării controlului inundațiilor	100%	IBSC 4 / Adaptare	Inundații	Proiecțiile climatice, hărți ale inundațiilor, luând în considerare sensibilitatea zonelor.

Instrucțiuni:

(1) Indicarea PAP-urilor și componentelor PAP

(2) Identificarea obiectivului principal PAP (sau a componentelor PAP). *A se vedea proiectul tehnic PAP sau documentul de program*

(3) Identificarea obiectivelor care sunt relevante pentru adaptare sau atenuare. *A se vedea Etapa 1 pentru definiții*

(4) Identificarea procentajului relevanței climatice. *A se vedea Nota Tehnică 1: Baremul de Relevanță Climatică*

(5) Identificarea IBSC corespunzători, categoriile de adaptare și atenuare (răspunsurile posibile includ: *Adaptare, Atenuare, Ambele sau Niciuna*). *A se vedea Nota Tehnică 2: Indicatorii Bugetari privind Schimbările Climatice și Categoriile de Activități*

Departamentele, agențiile și instituțiile care nu au identificat niciun PAP legat de schimbările climatice trebuie să noteze „Niciuna” sau „Nicio chestiune legată de schimbările climatice” în coloana 5

(6) Identificarea tipului de riscuri climatice abordate

(7) Identificarea informației climatice utilizate

Exemplu de proces de identificare a cheltuielilor legate de schimbările climatice

Ceea ce urmează este un exemplu de aplicare a procesului de identificare a cheltuielilor legate de schimbările climatice la un program de dezvoltare a transportului în cadrul unei propuneri de buget a administrației publice locale

Programul de dezvoltare a transportului se numește: Menținerea unui sistem sigur, rentabil și fiabil de tranzit

Sunt **declarate trei obiective:**

1. Furnizarea unui serviciu de transport fiabil
2. Extinderea transportului public
3. Furnizarea unor facilități și vehicule bine întreținute și atractive

Etapa 1

Niciunul dintre obiective nu abordează în mod direct schimbările climatice

Etapa a 2-a

În cadrul **Obiectivului 1**, există **cinci activități**. Dintre acestea, o activitate are **relevanță climatică înaltă**, două activități – **relevanță climatică medie** și celelalte două – **relevanță climatică marginală**. Acest fapt înseamnă că obiectivul 1 are **o relevanță climatică medie** și **50% din bugetul** pentru acest obiectiv este clasificat ca cheltuieli legate de schimbările climatice

În cadrul **Obiectivului 2**, există **patru activități**. Dintre acestea, o activitate are **relevanță climatică înaltă** și trei activități – **relevanță climatică medie**. Acest fapt denotă că Obiectivul 2 are **relevanță climatică înaltă** și **70% din bugetul** pentru acest obiectiv este clasificat ca cheltuieli legate de schimbările climatice

Obiectivul 3 are activități doar cu legături indirecte în ceea ce privește rezistența la schimbările climatice. Acest fapt înseamnă că Obiectivul 3 este clasificat ca fiind **marginal / irelevant** pentru cheltuielile privind schimbările climatice și **0% din bugetul** său este clasificat ca cheltuieli legate de schimbările climatice

Etapa a 3-a

Obiectivul 1 este clasificat ca **IBSC 4 Ambele** (Adaptare și Atenuare)

Obiectivul 2 este clasificat ca **IBSC 4 Atenuare**

Obiectivul 3 este clasificat ca **Niciuna**

Formularul AAC pentru acest PAP este după cum urmează:

Descrierea PAP (1)	Obiectivul Principal PAP (2)	Obiectivul Schimbărilor Climatice (3)	Procentajul Relevanței Climatice (4)	IBSC / A / A / A sau Niciuna (5)	Riscurile Climatice Abordate (6)	Informația Climatică Utilizată (7)
Furnizarea unui serviciu de transport fiabil (Obiectivul 1)	Modernizarea integrității structurale a celor trei poduri fluviale	Adaptarea structurilor pentru creșterea nivelului mării	50%	IBSC 4 / Ambele	Creșterea nivelului mării și reducerea emisiilor de GES	Proiecții climatice, creșterea nivelului mării, hărți privind sensibilitatea inundațiilor
	Înlocuirea podului turnant existent cu un pod cu structură mobilă					
	Îmbunătățirea și modernizarea instalațiilor de tranzit de-a lungul Drumului 4					
	Construirea și îmbunătățirea traseelor pentru biciclete	Extinderea transportului multimodal pentru a reduce emisiile de GES				
	Implementarea îmbunătățirilor Sistemului de Gestionare a Traficului pentru funcționarea mai eficientă a 2850 de semnale de trafic	Sporirea eficienței fluxului de trafic pentru a reduce emisiile de GES				

Descrierea PAP (1)	Obiectivul Principal PAP (2)	Obiectivul Schimbărilor Climatice (3)	Procentajul Relevanței Climatice (4)	IBSC / A / A / A sau Niciuna (5)	Riscurile Climatice Abordate (6)	Informația Climatică Utilizată (7)
Extinderea transportului public (Obiectivul 2)	Utilizarea sporită a vehiculelor de tranzit pe bază de Gaz Natural Comprimat (GNC)	Reducerea emisiilor de GES	70%	IBSC 4 / Ate- nuarea	Reducerea emisiilor de GES	
	Construirea unor instalații pietonale și pentru biciclete pentru utilizarea în comun de-a lungul râului	Extinderea transportului multimodal pentru a reduce emisiile de GES				
	Construirea unor instalații pentru biciclete și parcuri în 15 locații de tranzit	Extinderea transportului multimodal pentru a reduce emisiile de GES				
	Creșterea numărului vagoanelor de metro	Sporirea eficienței fluxului de trafic pentru a reduce emisiile de GES				
Furnizarea unor facilități și vehicule bine întreținute și atractive (Obiectivul 3)	Obiectivul 3: Furnizarea unor facilități și vehicule bine întreținute și atractive	N/A	0%	Niciuna	N/A	N/A

Glosar și Acronime

Adaptarea la Schimbările Climatice include răspunsuri sau măsuri care au ca scop să reducă vulnerabilitatea sistemelor umane sau naturale la impactul schimbărilor climatice și la riscurile legate de climă, prin menținerea sau creșterea capacității de adaptare și de reziliență. În general, adaptarea este considerată ca un grup de procese și acțiuni care contribuie la un sistem de absorbție a schimbărilor care s-au produs deja sau pot fi prevăzute că vor avea loc în viitor.

Atenuarea Schimbărilor Climatice include răspunsuri sau măsuri care au ca scop în mod direct sau indirect să stabilizeze sau să reducă gazele cu efect de seră (GES).

Reziliența Climatică este, în general, definită ca fiind capacitatea unui sistem socio-ecologic la: (1) absorbirea solicitărilor și menținerea funcției în fața presiunilor exterioare care sunt impuse de schimbările climatice; și (2) adaptarea, reorganizarea și evoluarea în mai multe configurații dorite care îmbunătățesc durabilitatea pe termen lung a sistemului, pregătindu-l mai bine pentru impactul viitor al schimbărilor climatice

Vulnerabilitatea este măsura în care schimbările climatice ar putea deteriora sau dăuna un sistem natural sau uman.

IBSC	Indicator Bugetar privind Schimbările Climatice
OSC	Oficiul Schimbarea Climei
HG	Hotărârea Guvernului cu privire la mecanismul de coordonare a activităților referitoare la schimbările climatice
GES	Gaze cu efect de seră
MM	Ministerul Mediului
MF	Ministerul Finanțelor
CNSC	Comisia Națională privind Schimbările Climatice
PAP	Programe, Activități și Proiecte
AAC	Analiza și Asigurarea Calității



Ministerul
Mediului

Cu suportul



*Empowered lives.
Resilient nations.*

Pentru întrebări sau comentarii, Vă adresați la adapt@clima.md

